

# INSTRUKCJA OBSŁUGI

Akumulatorowa szlifierka kątowna ET301



# Sherman®



### WAŻNE:

Przed użyciem tego produktu przeczytaj tę instrukcję obsługi. Zachowaj instrukcję obsługi na przyszłość.

### WPROWADZENIE

Przed użyciem produktu zapoznaj się ze wszystkimi instrukcjami obsługi i bezpieczeństwa. Używaj produktu wyłącznie zgodnie z opisem i do określonych zastosowań. Przechowuj tę instrukcję w bezpiecznym miejscu, a w przypadku przekazania produktu prześluz całą dokumentację osobie trzeciej.

Urządzenie nie nadaje się do użytku komercyjnego. Każde inne zastosowanie, które nie jest wyraźnie zatwierdzone w niniejszej instrukcji, może spowodować uszkodzenie sprzętu i stanowić poważne zagrożenie dla użytkownika. Sprzęt jest przeznaczony do użytku przez osoby dorosłe. Młodzież poniżej 16 roku życia może używać urządzenia wyłącznie pod nadzorem. Producent nie ponosi odpowiedzialności za szkody spowodowane nieokreślonym użytkowaniem lub nieprawidłową obsługą.



**OSTRZEŻENIE!** Przeczytaj wszystkie informacje dotyczące bezpieczeństwa, instrukcje, ilustracje i dane techniczne dostarczone wraz z tym elektronarzędziem. Nieprzestrzeganie wskazówek i instrukcji bezpieczeństwa może spowodować porażenie prądem, pożar i/lub poważne obrażenia. Zachowaj wszystkie wskazówki i instrukcje bezpieczeństwa do wykorzystania w przyszłości. Termin „narzędzie elektryczne” w ostrzeżeniach odnosi się do zasilanego z baterii (bezp przewodowego) narzędzia elektrycznego.

### BEZPIECZEŃSTWO W MIEJSCU PRACY



- a) Utrzymuj miejsce pracy w czystości i dobrym oświetleniu. Zagraczone lub ciemne miejsca sprzyjają wypadkom.
- b) Nie używaj narzędzi elektrycznych w atmosferach wybuchowych, takich jak obecność łatwopalnych cieczy, gazów lub pyłów. Narzędzia elektryczne wytwarzają iskry, które mogą zapalić pył lub opary.
- c) Trzymaj dzieci i osoby postronne z dala od narzędzia elektrycznego podczas jego używania. Rozproszenie uwagi może spowodować utratę kontroli.

### BEZPIECZEŃSTWO ELEKTRYCZNE

- a) Unikaj kontaktu ciała z uziemionymi powierzchniami, takimi jak rury, grzejniki, kuchenki i lodówki. Istnieje zwiększone ryzyko porażenia prądem, jeśli Twoje ciało jest uziemione.
- b) Nie wystawiaj narzędzi elektrycznych na deszcz lub wilgoć. Woda dostająca się do narzędzia elektrycznego zwiększa ryzyko porażenia prądem.

### SYMBOLE

Na urządzeniu oraz w instrukcji obsługi mogą pojawić się niektóre z poniższych symboli. Zapoznaj się z nimi oraz poznaj ich znaczenie. Prawidłowa interpretacja poszczególnych symboli zapewnia efektywniejszą i bezpieczniejszą eksploatację elektronarzędzia.

	<p><b>Ogólny znak ostrzegawczy</b> Treści poprzedzone tym znakiem zawierają istotne informacje na temat bezpiecznego użytkowania sprzętu.</p>
	<p><b>Przeczytaj instrukcję obsługi</b> Przed rozpoczęciem użytkowania sprzętu należy zapoznać się z instrukcją obsługi.</p>
	<p><b>Konieczność stosowania ochrony słuchu.</b> Nadmierny hałas powoduje postępującą utratę słuchu</p>
	<p><b>Konieczność stosowania okularów ochronnych.</b> Podczas pracy urządzenia może dochodzić do powstawania powodujących utratę wzroku iskier, opłatek, drzazg lub odprysków.</p>
	<p><b>Nosić maskę przeciwpyłową.</b> Podczas pracy w miękkich materiałach może dochodzić do powstawania szkodliwego dla zdrowia pyłu. Nie obrabiać materiału zawierającego azbest!</p>
	<p><b>Używaj rękawic ochronnych.</b> Podczas wykonywania niektórych prac, aby zwiększyć bezpieczeństwo operatora, należy używać rękawic ochronnych</p>
	<p><b>Produkt nie powinien być wyrzucany do zwykłego kosza na odpady komunalne.</b> Produkt jest traktowany jako odpad elektryczny i elektroniczny (ZSEE) i musi zostać oddzielnie zebrany i poddany recyklingowi.</p>

## BEZPIECZEŃSTWO OSOBISTE



### **UWAGA! Poniższe zasady pozwalają uniknąć wypadków i obrażeń:**

- a) Zachowaj czujność, uważaj, co robisz i kieruj się zdrowym rozsądkiem podczas obsługi elektronarzędzi. Nie używaj elektronarzędzia, gdy jesteś zmęczony lub pod wpływem narkotyków, alkoholu lub leków. Chwila nieuwagi podczas obsługi elektronarzędzi może spowodować poważne obrażenia ciała.
- b) Używaj osobistego sprzętu ochronnego. Zawsze noś okulary ochronne. Sprzęt ochronny, taki jak maska przeciwpyłowa, antypoślizgowe obuwie robocze, kask lub środki ochrony słuchu 6 stosowane w odpowiednich warunkach, zmniejszy obrażenia ciała.

- c) Zapobiegaj przypadkowemu uruchomieniu. Upewnij się, że przelącznik jest w pozycji wyłączonej przed podłączeniem do źródła zasilania i/lub akumulatora, podniesieniem lub przenoszeniem narzędzia. Przenoszenie elektronarzędzi z palcem na przelączniku podłączanie elektronarzędzi z włącznikiem prowadzi do wypadków.
- d) Wyjmij klucz regulacyjny lub klucz francuski przed włączeniem elektronarzędzia. Klucz francuski pozostawiony na obrotowej części elektronarzędzia może spowodować obrażenia ciała.
- e) Nie wychylaj się za daleko. Zawsze zachowaj odpowiednią równowagę. Umożliwia to lepszą kontrolę nad elektronarzędziem w nieoczekiwanych sytuacjach.
- f) Ubierz się odpowiednio. Nie noś luźnej odzieży ani biżuterii. Trzymaj włosy, odzież i rękawice z dala od ruchomych części. Luźne ubrania, biżuteria lub długie włosy mogą zostać wciągnięte przez ruchome części.
- g) Jeśli można zainstalować urządzenia do odsysania i zbierania pyłu, upewnij się, że są one podłączone i używane prawidłowo. Korzystanie z odsysania pyłu może zmniejszyć zagrożenia związane z pyłem. Nie pozwól, aby uśpiło Cię fałszywe poczucie bezpieczeństwa i nie lekceważ zasad bezpieczeństwa dotyczących elektronarzędzi, nawet jeśli znasz elektronarzędzie po wielokrotnym użyciu. Nieostrożne działanie może doprowadzić do poważnych obrażeń w ułamku sekundy.

## ODZIEŻ OCHRONNA I WYPOSAŻENIE

- **Okulary ochronne:** Zawsze zakładaj okulary lub gogle ochronne. Odpryski metalu, kamienia czy pył są główną przyczyną urazów oczu.
- **Rękawice ochronne:** Używaj solidnych rękawic chroniących przed przecięciami i otarciami.
- **Ochronniki słuchu:** Szlifierki kątowe generują duży hałas. Ochronniki słuchu są niezbędne, aby zapobiec uszkodzeniu słuchu.
- **Maska przeciwpyłowa:** Podczas szlifowania powstaje dużo pyłu. Używaj maski przeciwpyłowej (FFP2 lub FFP3), szczególnie przy pracy z materiałami, które generują drobny pył (np. beton, drewno, metal).
- **Odzież robocza:** Noś dopasowaną odzież roboczą, która nie będzie się wplątywać w wirujące elementy. Unikaj luźnych rękawów, biżuterii, długich włosów.
- **Obuwie ochronne:** Solidne buty z zakrytymi palcami, najlepiej z noskami ochronnymi.

## UŻYTKOWANIE I PIELĘGNACJA URZĄDZENIA

- a) Nie używaj elektronarzędzia na siłę. Używaj właściwego elektronarzędzia do swojego zastosowania. Właściwe elektronarzędzie wykona zadanie lepiej i bezpieczniej w tempie, do którego zostało zaprojektowane.
- b) Nie używaj elektronarzędzia, jeśli przelącznik nie włącza go i nie wyłącza. Każde elektronarzędzie, którego nie można kontrolować za pomocą przelącznika, jest niebezpieczne i musi zostać naprawione.
- c) Wyjmij akumulator przed zmianą ustawień urządzenia, wymianą części dodatkowych lub odłożeniem elektronarzędzia. Takie środki zapobiegawcze zmniejszają ryzyko przypadkowego uruchomienia elektronarzędzia.
- d) Przechowuj nieużywane elektronarzędzia w miejscu niedostępnym dla dzieci i nie pozwalaj osobom niezaznajomionym z elektronarzędziem lub niniejszą instrukcją

obsługiwać elektronarzędzia. Elektronarzędzia są niebezpieczne w rękach nieprzeszkolonych użytkowników.

- e) Dbaj o elektronarzędzie i narzędzie robocze. Sprawdź, czy ruchome części nie są źle ustawione lub zablokowane, czy części nie są uszkodzone, a także czy nie występują żadne inne warunki, które mogą mieć wpływ na działanie elektronarzędzia. W przypadku uszkodzenia, przed użyciem należy oddać elektronarzędzie do naprawy. Wiele wypadków jest spowodowanych przez źle konserwowane elektronarzędzia.
- f) Utrzymuj narzędzia tnące ostre i czyste. Prawidłowo konserwowane narzędzia tnące z ostrymi krawędziami tnącymi są mniej podatne na zacinanie się i łatwiejsze do kontrolowania.
- g) Używaj elektronarzędzia, akcesoriów i końcówek narzędziowych itp. zgodnie z niniejszą instrukcją, biorąc pod uwagę warunki pracy i wykonywaną pracę. Używanie elektronarzędzia do operacji innych niż zamierzone może spowodować niebezpieczną sytuację.
- h) Utrzymuj uchwyty i powierzchnie chwytowe w suchości, czystości, bez oleju i smaru. Śliskie uchwyty i powierzchnie chwytowe nie pozwalają na bezpieczną obsługę i kontrolę nad elektronarzędziem w nieoczekiwanych sytuacjach.

#### **SPECJALNE INFORMACJE DOTYCZĄCE BEZPIECZEŃSTWA ELEKTRONARZĘDZIA BEZPRZEWODOWEGO**

- Używaj dodatkowych uchwytów dostarczonych z urządzeniem. Utrata kontroli może spowodować obrażenia.
- Trzymaj elektronarzędzie za izolowane powierzchnie uchwytu podczas wykonywania prac, w których narzędzie tnące lub śruba mogą zetknąć się z ukrytymi przewodami. Kontakt z przewodem pod napięciem może również spowodować naładowanie metalowych części urządzenia i porażenie prądem.
- Użyj odpowiednich detektorów, aby znaleźć ukryte przewody zasilające lub skontaktuj się z lokalnym dostawcą usług. Kontakt z kablami elektrycznymi może prowadzić do porażenia prądem i pożaru, kontakt z rurą gazową może spowodować wybuch. Uszkodzenie rury wodnej może prowadzić do uszkodzenia mienia i porażenia prądem.
  - Zabezpiecz obrabiany przedmiot. Przedmiot obrabiany, który jest przytrzymywany za pomocą urządzeń zaciskowych lub imadła, jest trzymany bezpieczniej niż ręką.
  - Zachowaj szczególną ostrożność podczas obsługi narzędzi, takich jak piły, ostrza skrobaków i wiertarki. Są ostre i stanowią zagrożenie obrażeniami.
  - Zakładaj rękawice ochronne podczas wymiany nasadek. Pozwala to uniknąć obrażeń, jeśli nasadka urządzenia nagrzej się po użyciu.

#### **SPECJALNE INFORMACJE DOTYCZĄCE BEZPIECZEŃSTWA PODCZAS SZLIFOWANIA I CIĘCIA**

- Używaj elektronarzędzia wyłącznie do cięcia i szlifowania na sucho. Nie szlifować wilgotnych materiałów. Wnikanie wody do elektronarzędzia zwiększa ryzyko porażenia prądem. Unikaj przegrzewania szlifowanego przedmiotu i samej szlifierki. Możliwe zagrożenie pożarem.
- Podczas szlifowania obrabiany przedmiot nagrzewa się. Nie dotykaj obrabianego obszaru, pozwól mu ostygnąć. Istnieje ryzyko poparzenia. Nie stosuj chłodziw ani podobnych.

- Zawsze opróżniaj pojemnik na pył przed przerwaniem pracy. Pył szlifierski w worku na pył, mikrofiltrze, worku papierowym (lub w worku filtrów lub filtrze systemu odsysania) może zapalić się samoczynnie w niesprzyjających warunkach, takich jak iskry powstające podczas szlifowania metali.

### **RYZIKO RESZTKOWE**

Nawet przy prawidłowej obsłudze tego elektronarzędzia, pewne ryzyko pozostanie. Ze względu na swoją konstrukcję i wykonanie, to elektronarzędzie może stwarzać następujące zagrożenia:

- a) Uszkodzenie płuc, jeśli nie jest używana odpowiednia ochrona dróg oddechowych.
- b) Uszkodzenie uszu, jeśli pracuje się bez ochrony słuchu.
- c) Uszkodzenie oczu, jeśli nie jest używana odpowiednia ochrona oczu.



**UWAGA!** Podczas pracy to elektronarzędzie generuje pole elektromagnetyczne, które w pewnych okolicznościach może osłabić funkcjonalność aktywnych lub pasywnych implantów medycznych. Aby zmniejszyć ryzyko poważnych lub śmiertelnych obrażeń, zalecamy osobom z implantami medycznymi skonsultowanie się z lekarzem i producentem implantu medycznego przed uruchomieniem maszyny.

### **BATERIE I ŁADOWARKI**

- Używaj wyłącznie oryginalnych baterii i ładowarek lub tych, które są w pełni kompatybilne i zatwierdzone przez producenta narzędzia.
- Ładowanie: Ładuj akumulatory w dobrze wentylowanym miejscu, z dala od materiałów łatwopalnych. Nie ładuj uszkodzonych akumulatorów.
- Stan akumulatora: Sprawdź stan akumulatora przed użyciem – czy nie jest spuchnięty, uszkodzony, przegrzany.
- Przechowywanie: Przechowuj akumulatory w chłodnym, suchym miejscu, z dala od bezpośredniego światła słonecznego i źródeł ciepła.

### **PRZEZNACZENIE**

Szlifierka przeznaczona jest do szlifowania tarczami szlifierskimi i tarczami listkowymi, szcztokowania i przecinania elementów metalowych, betonu, ceramiki, kamienia i podobnych materiałów.



**UWAGA!** Urządzenie nie jest przeznaczone do polerowania, szlifowania krążkami papieru ściernego mocowanego na rzepach oraz ściernicami ceramicznymi garnkowymi. Nie wolno również używać w szlifierkach tarcz tnących do drewna.

## DANE TECHNICZNE

Nazwa	Szlifierka kątowa
Model	ET301
Napięcie zasilania	21 V
Moc	
Prędkość obrotowa biegu jałowego	4000 / 6000 /8500 obr/min
Maksymalna średnica tarczy	125 mm
Gwint wrzeciona	M14x2
Masa	
Wymiary	

Nazwa	Ładowarka do baterii
Napięcie zasilania	230 V
Moc	70 W
Napięcie ładowania	21 V
Prąd ładowania	2 A
Klasa izolacji	II

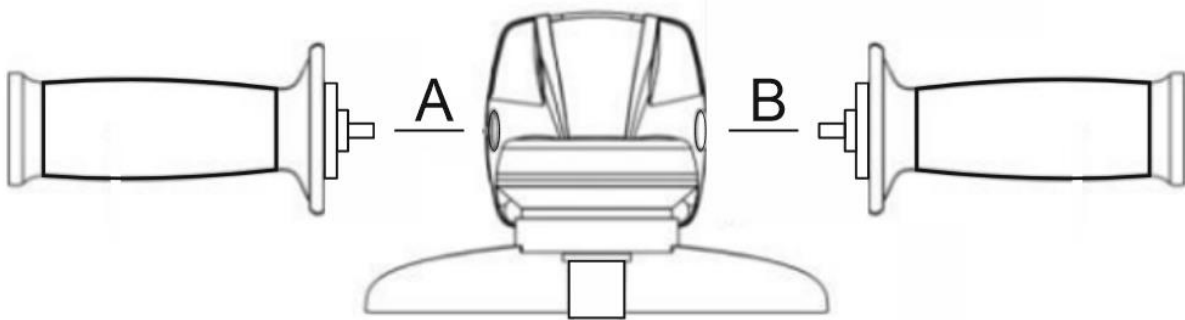
Nazwa	Bateria
Typ baterii	Litowo-jonowa
Napięcie	20 V
Pojemność	4.0 Ah



1. Uchwyt pomocniczy (może być montowany w dwóch pozycjach)
2. Przetącznik START/STOP
3. Blokada zabezpieczająca
4. Uchwyt zasadniczy
5. Bateria
6. Otwór mocowania uchwyty pomocniczego
7. Osłona tarczy
8. Przycisk blokady wrzeciona
9. Nakrętka mocująca tarczę
10. Przycisk regulacji prędkości obrotowej
11. Przycisk zwolnienia baterii

### *PRZED URUCHOMIENIEM*

Po rozpakowaniu szlifierki, przed pierwszym uruchomieniem należy zamontować uchwyt pomocniczy oraz osłonę tarczy. Uchwyt pomocniczy może być zamontowany w dwóch pozycjach (A i B).



### *MONTAŻ I DEMONTAŻ BATERII*

#### **Montaż baterii**

**UWAGA:** Należy używać wyłącznie oryginalnych baterii o napięciu odpowiednim do zasilania narzędzia, uwidocznionym na tabliczce znamionowej. Używanie baterii innego typu może być przyczyną zranienia lub powstania pożaru. Naciśnij zatrzask a następnie wsuń naładowany akumulator. Dociśnij akumulator do gniazda tak, aby się zatrzasknął. Upewnij się, że akumulator jest dobrze osadzony i słyszalnie zatrzasknął się w gnieździe.

#### **Wymowanie baterii**

Naciśnij zatrzask (11) a następnie wysuń baterię

### *WŁĄCZANIE / WYŁĄCZANIE SZLIFIERKI*

Szlifierka wyposażona jest w blokadę zabezpieczającą urządzenie przed przypadkowym uruchomieniem. Aby włączyć urządzenie należy wcisnąć blokadę włącznika (3) a następnie wcisnąć przetącznik (2).

Aby wyłączyć szlifierkę należy zwolnić przetącznik (2)

### *REGULACJA OBROTÓW*

Obroty tarczy można regulować przy pomocy przycisku (10)

## MONTAŻ / WYMIANA TARCZY



**UWAGA!** Przed przystąpieniem do montażu odłącz szlifierkę od źródła zasilania (wyjmij baterię), aby zapobiec przypadkowemu uruchomieniu.

Nie używaj żadnych tępych, wygiętych lub uszkodzonych ostrzy.

Zawsze zakładaj odpowiednią tarczę.

Do wymiany tarcz szlifierskich potrzebny jest dołączony w zestawie klucz otworowy do śrub czołowych.

1. Upewnij się, że wybrana tarcza pasuje do rozmiaru szlifierki. Szlifierka umożliwia stosowanie tarcz o maksymalnej średnicy 125mm.
2. Zablokuj wrzeciono - wciśnij przycisk blokady wrzeciona (8). Dzięki temu wrzeciono pozostanie nieruchome podczas odkręcania i zakręcania pierścienia zabezpieczającego. Uwaga! Blokadę wrzeciona można wcisnąć wyłącznie po zatrzymaniu wrzeciona.
3. Przed zamontowaniem tarczy upewnij się, że wybrana tarcza pasuje do rozmiaru szlifierki i maksymalnych obrotów na biegu jałowym. Szlifierka umożliwia stosowanie tarcz o maksymalnej średnicy 125mm. Sprawdź stan techniczny tarczy.
4. Umieść tarczę na wrzecionie, upewniając się, że jest odpowiednio dopasowana. Tarcza powinna przylegać płasko do powierzchni montażowej. W przypadku tarcz z oznaczeniami kierunku obrotu upewnij się, że są zgodne z ruchem obrotowym szlifierki.
5. Zamontuj nakrętkę mocującą. W przypadku cienkich tarcz płaskich (np. tnących) nakrętkę należy zamontować płaską stroną w stronę tarczy. Jeśli używasz grubej tarczy lub tarczy o specjalnym kształcie (np. szlifierskiej), zamontuj nakrętkę wystającą częścią obręczy tak, aby zapewniała maksymalną stabilność. Dokręć nakrętkę mocującą za pomocą klucza.
6. Po zamontowaniu tarczy obróć ją ręcznie, aby upewnić się, że jest stabilna i nie ma luzów. Jeśli wyczujesz jakiegokolwiek przesunięcia, popraw montaż.
7. W celu ochrony rąk ustaw osłonę zabezpieczającą (7) tak, aby znajdowała się od strony operatora. Ustawienie osłony może być dopasowane do warunków pracy.
8. Po ustawieniu osłony w odpowiedniej pozycji dokręć śrubę zaciskową.
9. Sprawdź, czy zamontowane narzędzie nie ociera o obudowę. Następnie włącz szlifierkę i obserwuj uruchomione narzędzie przez chwilę. Jeżeli tarcza wibruje, należy ją natychmiast wymienić.

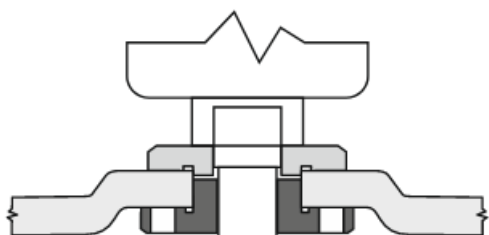


Upewnij się, że osłona tarczy jest solidnie zamocowana.

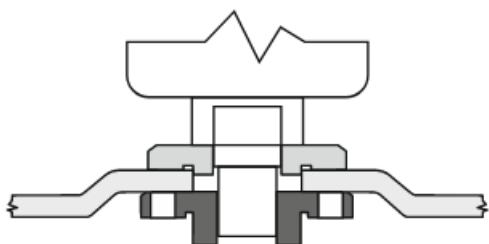


Nie używaj szlifierki bez osłony zabezpieczającej.

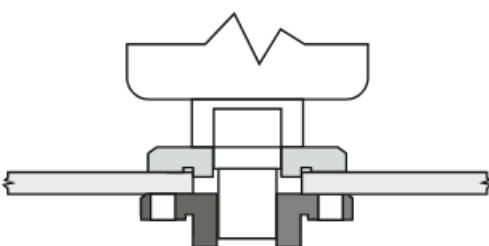
## UŁOŻENIE TARCZY I NAKRĘTKI MOCUJĄCEJ W ZALEŻNOŚCI OD RODZAJU TARCZY



Tarcza szlifierska wypukła o grubości 3mm i więcej



Tarcza szlifierska wypukła o grubości poniżej 3mm



Tarcza szlifierska płaska i tarcza tnąca o grubości poniżej 3mm

## ŁADOWANIE BATERII



Pod żadnym pozorem nie wolno rozbierać baterii.



Zawsze używaj ładowarki przeznaczonej do danego typu baterii. Używanie nieodpowiedniej ładowarki może prowadzić do przegrzewania, uszkodzenia baterii, a nawet pożaru.

Nie przechowywać baterii w temperaturze otoczenia przekraczającej 40 °C.

Ładowanie powinno odbywać się w temperaturze 10 do 30 °C. Ładowanie w bardzo niskich temperaturach (poniżej 0°C) może trwale uszkodzić akumulator i zmniejszyć jego pojemność.

Ładowanie w bardzo wysokich temperaturach (powyżej 40°C) również może przyspieszyć degradację akumulatora i zwiększyć ryzyko niebezpiecznych zdarzeń.



Nie wolno zwierać biegunów akumulatora. Pomiędzy zwartymi biegunami przepływa prąd o bardzo dużej wartości wytwarzający dużą ilość ciepła, co może doprowadzić do pęknięcia obudowy akumulatora lub pożaru.

Jeśli planujesz przechowywać baterie przez dłuższy czas (np. miesiąc lub dłużej), naładuj go do około 50-60% pojemności, a następnie przechowuj w chłodnym, suchym miejscu.

Nie przechowuj całkowicie rozładowanych baterii, ponieważ mogą one ulec tzw. "głębokiemu rozładowaniu", co może uniemożliwić ich ponowne naładowanie.

Zużyte baterie należy zutylizować zgodnie z zaleceniami zawartymi w części UTYLIZACJA

## KONSERWACJA

### Codzienna konserwacja (przed i po każdym użyciu)

- **Wizualna inspekcja:**
  - Oceń stan tarczy szlifierskiej – czy nie jest pęknięta, wyszczerbiona, zużyta nadmiernie lub niewłaściwie zamocowana.
  - Upewnij się, że osłona tarczy jest prawidłowo zamocowana i nieuszkodzona.
  - Sprawdź, czy uchwyt pomocniczy jest stabilnie przykręcony.
- **Czyszczenie:**
  - Usuń pył i resztki materiału z obudowy i otworów wentylacyjnych, najlepiej sprężonym powietrzem lub miękką szczotką. To kluczowe, by zapobiec przegrzewaniu się silnika.
- **Sprawdzenie działania włącznika:** Upewnij się, że włącznik działa płynnie i sprężyna powrotna jest sprawna.

### Tygodniowa konserwacja (lub po 10-20 godzinach pracy)

- **Dokładniejsze czyszczenie:**
  - Bardziej szczegółowe czyszczenie otworów wentylacyjnych i szczelin, aby usunąć nagromadzony pył.
- **Kontrola mocowania tarczy:** Upewnij się, że nakrętka mocująca tarcze jest dokręcona i nie ma luzów.

### Miesięczna konserwacja (lub po 50 godzinach pracy)

- **Sprawdzenie mocowania obudowy:** Upewnij się, że wszystkie śruby mocujące obudowę są dokręcone.

### Półroczna / Roczna konserwacja (lub po 200-500 godzinach pracy)

- **Kompleksowy przegląd:**
  - **Wymiana zużytych części:** Sprawdź czy nie są zużyte łożyska, uszczelki czy inne elementy mechaniczne.
  - **Profesjonalne czyszczenie i smarowanie:** Zaleca się oddanie szlifierki do autoryzowanego serwisu w celu gruntownego czyszczenia wewnętrznych komponentów i wymiany smaru w przekładni.

### **Ważne ogólne zasady:**

- **Zawsze odłącz zasilanie:** Przed przystąpieniem do jakichkolwiek prac konserwacyjnych zawsze odłącz szlifierkę od prądu (wyciągnij wtyczkę z gniazdka lub wyjmij akumulator).
- **Stosuj odpowiednie tarcze:** Używaj tylko tarcz przeznaczonych do szlifierek kątowych i odpowiednich do rodzaju obrabianego materiału.
- **Nie przeciążaj narzędzia:** Unikaj długotrwałej pracy pod dużym obciążeniem, ponieważ prowadzi to do przegrzewania i szybszego zużycia komponentów.
- **Przechowywanie:** Przechowuj szlifierkę w suchym, czystym miejscu, z dala od wilgoci i ekstremalnych temperatur.

Regularna konserwacja znacząco przedłuża żywotność szlifierki kątovej, zapewnia jej bezpieczną i efektywną pracę oraz pozwala uniknąć kosztownych napraw.

### **TRANSPORT I PRZECHOWYWANIE**

Podczas przechowywania lub transportu wyjmij akumulator. Zabezpiecz urządzenie przed uszkodzeniem podczas transportu. Przechowywać w suchym miejscu w temperaturze pokojowej.

### **GWARANCJA**

Gwarancji udziela się na okres 12 miesięcy dla podmiotów prowadzących działalność gospodarczą, ale z wyłączeniem roszczeń związanych z rękojmią lub 24 miesiące dla konsumentów od daty sprzedaży.

Gwarancja będzie respektowana po przedstawieniu przez reklamującego dowodu zakupu (faktura lub paragon) z wpisaną nazwą produktu i datą sprzedaży.

Aby zlecić naprawę gwarancyjną należy wypełnić formularz znajdujący się na stronie [www.tecweld.pl](http://www.tecweld.pl) w zakładce SERWIS. Na podstawie zgłoszenia zlecony zostanie transport urządzenia do serwisu firmą kurierską. Urządzenia wysyłane w inny sposób na koszt firmy TECWELD nie będą przyjmowane!

Urządzenie przesyłane do reklamacji musi być zapakowane w oryginalny karton zabezpieczone oryginalnymi kształtkami styropianowymi. Firma TECWELD nie ponosi odpowiedzialności za uszkodzenia narzędzia wynikłe podczas transportu.



Jeżeli zamierzasz pozbyć się tego produktu, nie wyrzucaj go razem ze zwykłymi domowymi odpadkami. Według dyrektywy WEEE (Dyrektywa 2012/19/UE) obowiązującej w Unii Europejskiej dla używanego sprzętu elektrycznego i elektronicznego należy stosować oddzielne sposoby utylizacji.

W Polsce zgodnie z przepisami ustawy z dnia 11 września 2015 r. o zużyтым sprzęcie elektrycznym i elektronicznym zabronione jest umieszczanie łącznie z innymi odpadami zużytego sprzętu oznakowanego symbolem przekreślonego kosza.

Użytkownik, który zamierza pozbyć się tego produktu, jest zobowiązany do oddania zużytego sprzętu elektrycznego i elektronicznego do punktu zbierania zużytego sprzętu. Punkty zbierania prowadzone są m.in. przez sprzedawców hurtowych i detalicznych tego sprzętu oraz przez gminne jednostki organizacyjne prowadzące działalność w zakresie odbierania odpadów.

Powyższe obowiązki ustawowe wprowadzone zostały w celu ograniczenia ilości odpadów powstałych ze zużytego sprzętu elektrycznego i elektronicznego oraz zapewnienia odpowiedniego poziomu zbierania, odzysku i recyklingu zużytego sprzętu. Prawidłowa realizacja tych obowiązków ma znaczenie zwłaszcza w przypadku, gdy w zużyтым sprzęcie znajdują się składniki niebezpieczne, które mają szczególnie negatywny wpływ na środowisko i zdrowie ludzi.

*TECWELD Piotr Polak*  
41-943 Piekary Śląskie ul. Szmaragdowa 21/3/6

*oddział:*  
41-909 Bytom ul. Krzyżowa 1G  
Tel. +48 32 281 22 18  
e-mail: [info@tecweld.pl](mailto:info@tecweld.pl), [www.tecweld.pl](http://www.tecweld.pl)